

### 生命從何而來

#### —入胎因緣

|   |   |                                    |
|---|---|------------------------------------|
| <p><b>第一因緣</b></p> <ul style="list-style-type: none"> <li>• 父母起愛染心</li> <li>• 中陰現前求生</li> </ul> | <p><b>第二因緣</b></p> <ul style="list-style-type: none"> <li>• 配合母親的月期</li> <li>• 時間不對，無法受孕</li> </ul> | <p><b>第三因緣</b></p> <p>父母雙方無有患病</p> |
|---|---|------------------------------------|

《佛為阿難說處胎會》云：  
 「若有眾生欲入胎者，因緣具足便得受身，若不具足則不受身。云何名為不具足？所謂父母起愛染心，中陰現前求受生處，然此父母赤白和合，或前或後而不俱時，復於身中各有諸患，若如是者則不入胎。」

輔仁大學—慈航法師大學  
 2007「佛教與文化」合作專案  
 演講人：釋慈航—執行委員會

### 入母胎

- 《佛說入胎藏會》云：  
 「若父母染心，共為經愛，其母腹淨，月期時至，中陰現前。當知爾時，名入母胎」

輔仁大學—慈航法師大學  
 2007「佛教與文化」合作專案  
 演講人：釋慈航—執行委員會

### 入胎時 — 心即顛倒

**弗洛伊德：**

- 「伊底帕斯情結」(Oedipus Complex) 開始發揮作用
- 亡靈開始尋求異性的生身親長去投胎 — 輪迴轉世的開始

《佛說入胎藏會》

- 又彼中有欲入胎時，心即顛倒

- 若是男者，於母生愛，於父生憎；若是女者，於父生愛，於母生憎

輔仁大學... 2007 佛說入胎藏會 合作專案 講師人：釋聖文 執行長：聖德

### 入胎有情 — 「入、住、出」分四類

• 根據《佛說入胎藏會》記載

|   |   |
|---|---|
| <p><b>A</b></p> <p>正念入，正念住，正念出<br/>有大智慧，臨終無悔而受生</p> | <p><b>B</b></p> <p>正念入，正念住，不正念出<br/>少有智慧，臨終無悔之人</p>         |
| <p><b>C</b></p> <p>正念入，不正念住出<br/>臨終無悔之下利根者</p>      | <p><b>D</b></p> <p>三者皆不正念<br/>臨終悔恨之人：<br/>貪財慳吝，濟息於人恆有希望</p> |

輔仁大學... 2007 佛說入胎藏會 合作專案 講師人：釋聖文 執行長：聖德

### 歌羅邏(Kalala) — 又名羯羅藍

何謂歌羅邏

- 初受胎的中陰，名歌羅邏 — 多種因緣的和合
- 是業力的重新進行整合
- 在彼此業力感召之下中陰(神識)入胎

**歌羅邏(Kalala)**  
— 又名羯羅藍

「如是中陰初受胎時，名歌羅邏。皆依父母不淨及過去上而得受身。如是之業以父母諸緣之中各不得生，和合力故而便受身。」

《佛為阿難說處胎會》

輔仁大學... 2007 佛說入胎藏會 合作專案 講師人：釋聖文 執行長：聖德

### 不能入胎 — 面面觀

|                        |                 |
|------------------------|-----------------|
| 1 父精出時，母精不出，母精出時，父精不出  | <p>《佛說入胎藏會》</p> |
| 2 若俱不出，皆不受胎            |                 |
| 3 若母不淨，父淨；若父不淨，母淨；若俱不淨 |                 |
| 4 父母尊貴，中有卑賤；或中有尊貴，父母卑賤 |                 |
| 5 若父母及中有俱是尊貴，若業不和合，不成胎 |                 |
| 6 若其中有，於前境處，無男女二愛，不覺生  |                 |


輔仁大學... 2007 佛說入胎藏會 合作專案 講師人：釋聖文 執行長：聖德

## 成胎 —非是父母、不離父母

- 歌羅邏-和合力入胎，形成新五蘊-成胎
- 這種和合力，非是父母，但也不離父母
- 不是直接完全承續父母的業力
- 但也離不開父母的因緣
- 彼此有相依相攝的對應作用

**《佛說胞胎經》**

「因緣和合而受胞胎，以故非是父母不離父母...如是阿難，不從父母不淨成身，亦不離父母成身，因父母為緣而成胞胎」



輔仁大學、紐約奧遜大學  
2007「佛學與文化」合作專案  
演講人：釋道安、一行法師等

## 四大種性的生化作用


**四大種性**

• 《俱舍論》云：地水火風廣大造作一切色法，故名。

- 地以「堅」硬為性
- 水以潮「濕」為性
- 火以溫「暖」為性
- 風以流「動」為性。

**《佛說胞胎經》**

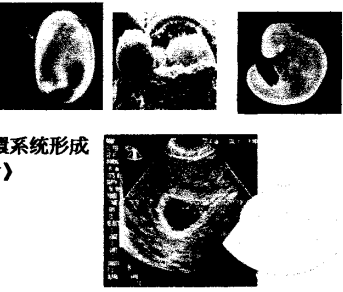
「神處於內，因其罪福得成四大，成就地種，攝持水種，分別火種，因號風種，而得長大，稍稍成就。非是父母胞胎之緣，人神過生也，非父母福，亦非父體，亦非母體，因緣得合也，非空因緣，亦非眾緣，亦非他緣，又有俱施同其志願，而得合會成胚裏胞胎。」




輔仁大學、紐約奧遜大學  
2007「佛學與文化」合作專案  
演講人：釋道安、一行法師等

## 成胎歷程之一 —第一至四週

- 排卵發生
  - 受精發生
  - 性別決定了
  - 着床
  - 神經管形成
  - 心臟和原始的循環系統形成
- 《佛為阿難說處胎會》
  - 第一週：歌羅邏
  - 第二週：遍滿
  - 第三週：藏口
  - 第四週：攝取







輔仁大學、紐約奧遜大學  
2007「佛學與文化」合作專案  
演講人：釋道安、一行法師等

## 成胎歷程之二 —第五週

- 最初的心跳開始了
  - 臍帶發育
  - 心臟開始供血
  - 多數器官開始發育
  - 上、下肢芽形成
- 《佛為阿難說處胎會》
  - 第五週：攝持





輔仁大學、紐約奧遜大學  
2007「佛學與文化」合作專案  
演講人：釋道安、一行法師等

### 成胎歷程之三 — 第六週

- 上下肢繼續發育
  - 大腦開始發育
  - 眼開始形成
  - 鼻孔出現
  - 腸管發育
  - 最開始腸管是在胎兒身體外面
  - 胰腺發育
- 《佛為阿難說處胎會》
  - 第六週：飯



輔仁大學、紐約瑪島大學  
2007「佛說阿難文化」合作專案  
演講人：釋聖文—執行長兼講師

21

### 成胎歷程之四 — 第七週

- 肘關節形成
  - 手指開始形成
  - 手指常常就是胎兒最早的玩具
  - 腳開始形成，出現腳趾的突起
  - 耳，眼，和鼻都開始形成了
  - 腸管在臍帶中形成
  - 牙齒開始在牙齦下形成
- 《佛為阿難說處胎會》
  - 第七週：旋轉



輔仁大學、紐約瑪島大學  
2007「佛說阿難文化」合作專案  
演講人：釋聖文—執行長兼講師

22

### 成胎歷程之五 — 第八週

- 胚胎長大到1吋，稱為胎兒
- 可以轉動頭、手臂及身軀
- 也會用身體語言來表達喜好
  - 例如：踢、抽動
  - 對不喜好者則推、刺
  - 或是捏媽媽的肚子
- 《佛為阿難說處胎會》
  - 第八週：翻轉



輔仁大學、紐約瑪島大學  
2007「佛說阿難文化」合作專案  
演講人：釋聖文—執行長兼講師

23

### 成胎歷程之六 — 第九週

- 胎兒開始動了
  - 大部分關節形成了
  - 胎兒開始作彎曲和伸縮運動了
  - 胎兒會彎曲手指環繞手掌裏的物體
  - 指紋已明顯出現
- 《佛為阿難說處胎會》
  - 第九週：分散



輔仁大學、紐約瑪島大學  
2007「佛說阿難文化」合作專案  
演講人：釋聖文—執行長兼講師

24

## 成胎歷程之七 —第十週

- 胎兒最重要的早期發展已完成
  - 胎兒要進入下一個快速發展期了
  - 現在的胎兒頭佔了身體的一半長
  - 但別的部分馬上就要趕上來了
  - 眼瞼的閉合和張開開始形成
  - 眼睛的顏色也定了
  - 胎盤開始工作
  - 平均尺寸：約3.1公分，4公克
- 《佛為阿難說處胎會》
  - 第十週：堅韌



繪仁大學... 紐約奧馬大學  
2007「佛說阿難文化」合作專案  
繪圖人：釋聖文-數位影像團隊

25

## 成胎歷程之八 —第十一週

- 基本所有的結構和器官都形成並開始工作
- 手指和腳趾都分開了
- 頭髮和指甲開始長出
- 生殖器官開始發展出不同的性別特徵
- 羊水開始聚集，伴隨著腎臟開始工作
- 腸管壁的肌肉開始收縮，消化食物
- 平均尺寸：約4.1公分，7公克
- 《佛為阿難說處胎會》
  - 第十一週：金剛

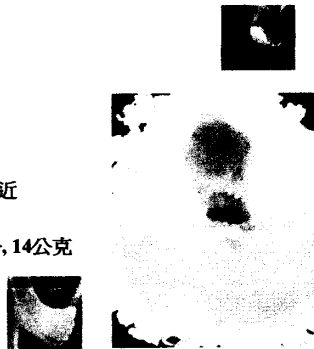


繪仁大學... 紐約奧馬大學  
2007「佛說阿難文化」合作專案  
繪圖人：釋聖文-數位影像團隊

26

## 成胎歷程之九 —第十二週

- 聲帶開始形成
  - 雙眼開始靠近
  - 耳移動到頭的兩側
  - 腸管向胎兒的身體移近
  - 胰腺開始產生胰島素
  - 平均尺寸：約5.4公分，14公克
- 《佛為阿難說處胎會》
  - 第十二週：曲口



繪仁大學... 紐約奧馬大學  
2007「佛說阿難文化」合作專案  
繪圖人：釋聖文-數位影像團隊

27

## 成胎歷程之十 —第十三週

- 現在胎兒的尺寸：約7.3公分，23公克
  - 胎兒開始練習呼吸運動了
  - 眼和耳進一步發育並移動位置
  - 頸長增加了
  - 手的功能更強
  - 借助DOPPLER儀，可以聽到胎兒心跳
- 《佛為阿難說處胎會》
  - 第十三週：飢渴



繪仁大學... 紐約奧馬大學  
2007「佛說阿難文化」合作專案  
繪圖人：釋聖文-數位影像團隊

28

### 成胎歷程之十一 — 第十四週

- 甲狀腺成熟，胎兒開始分泌激素
- 男孩，前列腺開始發育。
- 女孩，卵巢從腹部下到骨盆。
- 骨頭開始變得堅固起來
- 皮膚仍是很透明的
- 全身覆蓋胎毛，保護著水中胎兒的皮膚
- 平均尺寸：約 8.7公分， 43 公克

• 《佛為阿難說處胎會》  
— 第十四週：線口

輔仁大學... 紐約馬尼拉大學  
2007「佛學與文化」合作專案  
演講人：釋聖空—執行長兼講師



29

### 成胎歷程之十二 — 第十五週

- 可能感覺到強烈的胎動
  - 胎兒的腿比手臂長了
  - 身體也比頭長了些
  - 中耳的三個小骨頭也開始長硬了
  - 手指甲和腳指甲也在生長
  - 眉毛也開始長了
- 平均尺寸：約10.1公分， 70 公克

• 《佛為阿難說處胎會》  
— 第十五週：蓮花

輔仁大學... 紐約馬尼拉大學  
2007「佛學與文化」合作專案  
演講人：釋聖空—執行長兼講師



30

### 成胎歷程之十三 — 第十六週

- 皮下脂肪開始形成
- 現在胎盤和胎兒差不多一樣大
- 胎兒的頭和頸都開始伸直了些
- 胎兒的心跳是我們的兩倍！
- 胎兒也有了反射活動！
- 吸吮，吞嚥，眨眼都可觀察到了
- 吸進呼出少量的羊水
- 這些動作促進他的肺的發育
- 平均尺寸：約11.6公分， 100 公克

• 《佛為阿難說處胎會》  
— 第十六週：甘露

輔仁大學... 紐約馬尼拉大學  
2007「佛學與文化」合作專案  
演講人：釋聖空—執行長兼講師



31

### 成胎歷程之十四 — 第十七週

- 胎兒的外觀更向正常的外觀了
- 眼睛是向前的了，但還是緊緊的閉上
- 胎便也在腸道中聚集
- 胎兒的骨架從軟骨向骨骼轉化
- 臍帶變粗變強壯
- 平均尺寸：約13公分， 140 公克

• 《佛為阿難說處胎會》  
— 第十七週：鬘牛面

輔仁大學... 紐約馬尼拉大學  
2007「佛學與文化」合作專案  
演講人：釋聖空—執行長兼講師



32

## 成胎歷程之十五 — 第十八週

- 胎脂在皮膚上形成
- 胎盤繼續增長
- 肺泡在肺中形成
- 聲帶形成; 胚兒會嘗試哭
- 但沒有空氣, 還不能發出聲音來
- 平均尺寸: 14.2公分, 190公克
- 《佛為阿難說處胎會》  
— 第十八週: 大堅強



輔仁大學... 慈的昆蟲大學  
2007「佛教與文化」合作專案  
協調人: 釋惠文、執行及推廣部

33

## 成胎歷程之十六 — 第十九週

- 胎兒象新生兒一樣有清醒和睡覺的狀態了
- 神經開始被髓鞘脂所包覆。
- 頭皮的頭髮明顯增長
- 乳牙的牙胚已經發育了
- 女孩, 子宮開始發育
- 陰道, 子宮, 輸卵管都開始各就其位了
- 男孩, 生殖器已可辨別了
- 小寶貝會吞羊水, 腎臟在產生尿液
- 平均尺寸: 約15.3公分, 240公克



輔仁大學... 慈的昆蟲大學  
2007「佛教與文化」合作專案  
協調人: 釋惠文、執行及推廣部

34

## 成胎歷程之十七 — 七個月大

- 身長: 約35公分
- 體重: 約1公斤
- 胎兒頭部比身體小
- 腦部發育完全
- 開始有記憶、思考、感情等能力
- 皮膚變紅有皺褶



輔仁大學... 慈的昆蟲大學  
2007「佛教與文化」合作專案  
協調人: 釋惠文、執行及推廣部

35

## 成胎歷程之十八 — 第八個月

- 身長: 約40公分
- 體重: 約1500公克
- 胎兒漸大, 能眨眼、吸吮拇指
- 可以伸長手腳和踢動
- 從這時候起, 胎兒頭部向下

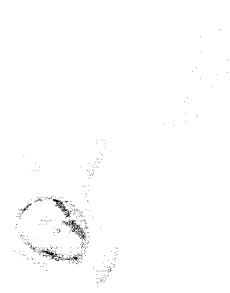


輔仁大學... 慈的昆蟲大學  
2007「佛教與文化」合作專案  
協調人: 釋惠文、執行及推廣部

36

### 成胎歷程之十九 —第九個月

- 身長：約50公分
- 體重：約3公斤
- 頭髮長出很多
- 胎毛逐漸減少
- 可接受外界聲音
- 呼吸、消化等系統發展成熟




輔仁大學... 慈的吳昌大等  
2007「佛教與文化」合作專案  
製圖人：釋道寬、一行及吳昌大等

37

### 成胎歷程之二十 —第十個月

- 身長：約55公分
- 體重：約3500公克
- 頭長滿頭髮
- 胎頭進入骨盆腔
- 胎動減少
- 胎毛完全消失
- 以頭下腳上的姿勢縮起來
- 準備出生



輔仁大學... 慈的吳昌大等  
2007「佛教與文化」合作專案  
製圖人：釋道寬、一行及吳昌大等

38

### 胎苦、生苦—出胎也苦

《佛說入胎藏會》

「汝今既知胎苦生苦，應識凡受胎生者是極苦惱。初生之時，或男或女，墮入手中，或在衣等，安在日中，或在陰處，或置搖車，或居床席，懷抱之內，由是因緣，皆受酸辛楚毒極苦。」

胎苦、生苦

- 胎苦：由中陰身入胎即已開始
- 生苦：延續「胎苦」而來，即「出胎」也苦
- 應識凡受胎生者是極苦惱

輔仁大學... 慈的吳昌大等  
2007「佛教與文化」合作專案  
製圖人：釋道寬、一行及吳昌大等

39

### 回報施主恩德 —令其獲大光焰

《佛說胞胎經》

「生死難樂，計有二患，自觀身苦，為他人苦，觀此二義當自察之。

吾雖出家，何因致慧，得報果實，安隱無患。所從受食衣被床臥，病瘦醫藥，令其主人得大果報，獲大光焰無極善義。」

- 生死二患，當自察之
  - 自觀身苦
  - 為他人苦
- 出家如何得安隱無患
  - 致慧、得報果實
  - 應供迴向
    - 為他人受苦
    - 令主人得大光焰

輔仁大學... 慈的吳昌大等  
2007「佛教與文化」合作專案  
製圖人：釋道寬、一行及吳昌大等

40



## 四恩

• 《心地觀經》：

|     |     |
|-----|-----|
| A   | B   |
| 父母恩 | 眾生恩 |
| C   | D   |
| 國王恩 | 三寶恩 |

輔仁大學... 2007「佛教與文化」合作專案  
 負責人：釋智玄一行行長老師

41

## 出胎生死 — 積集來世資糧

|                 |          |
|-----------------|----------|
| 1 生無可樂、來世資糧應勤積集 | 《佛說入胎藏會》 |
| 2 利行、法行、功德行、純善行 |          |
| 3 恆觀自身善惡兩業      |          |
| 4 繫在於心，勿令後時生大追悔 |          |
| 5 一切所有愛樂之事，皆悉別離 |          |
| 6 隨善惡業趣於後世      |          |

輔仁大學... 2007「佛教與文化」合作專案  
 負責人：釋智玄一行行長老師

42

## 佛教的胚胎生命觀 — 結論

- 是全生教育
  - 孕前，父、母自行提昇心靈品質，以感招相應的情識入胎
  - 胎兒是因緣和合而成，而非父母之所「創造」
  - 入胎、住胎、出胎：不失正念，不忘「人身」的修行意義
- 主張
  - 從胚胎期即給予保護與攝持，避免外在客塵的污染與殺生
- 強調
  - 肉身的苦與有限性，證悟涅槃，方為解脫之道
- 發人深省
  - 宗教是科學的前身，科學是宗教的方便實現

輔仁大學... 2007「佛教與文化」合作專案  
 負責人：釋智玄一行行長老師

43

